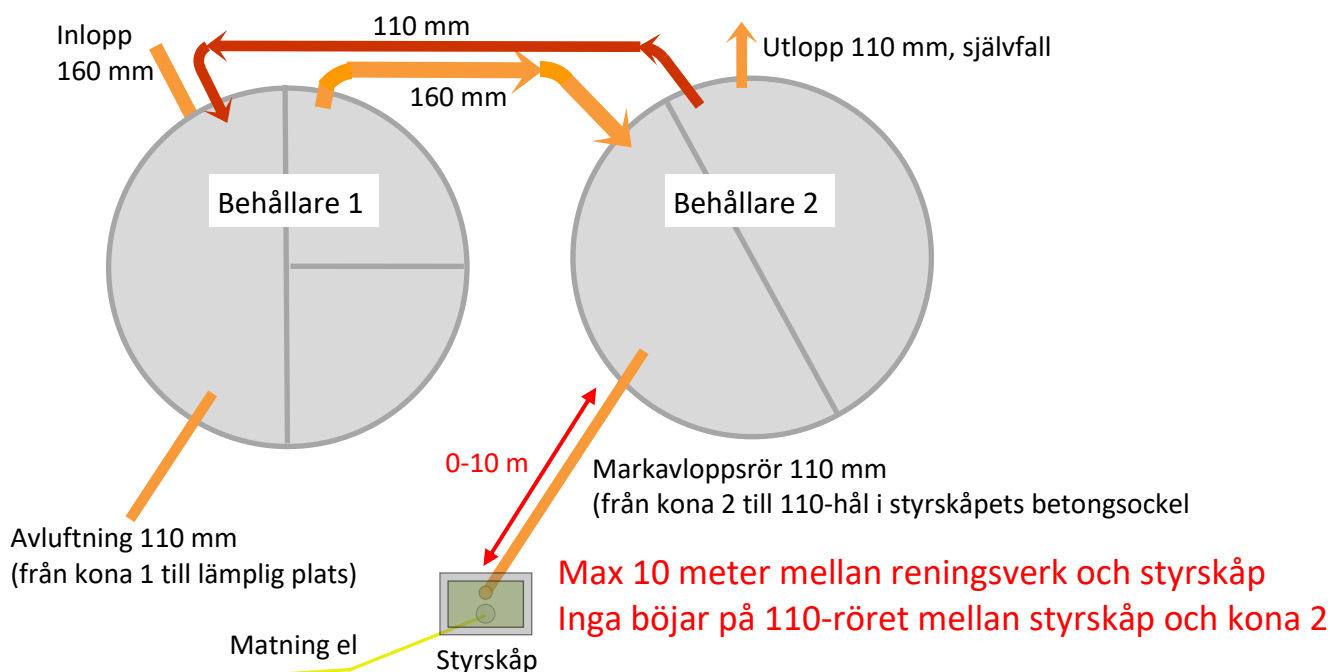


2020-04-21

VIKTIGT ATT TÄNKA PÅ

Installation av WSB CLEAN minireningsverk, 4 HUSHÅLL

1. När bottendelarna står på plats i schaktet och tätningslistan är monterad lyfter man på konorna. Var noga med att rikta hålet i kona 2 **rakt mot styrskåpets planerade placering.**
2. Använd 110 mm markrör mellan kona och styrskåp – **inga böjar på röret**
För vinkeln upp under skåpet används 3 st 30°-böjar



3. Inget ovidkommande vatten får ledas till reningsverket
4. Driftsättning kan dröja upp till 2-3 arbetsveckor – **kontakta oss i god tid om ni befärad att installationen ej blir med självfall.**
5. Glöm inte att fylla i den bifogade kontrollplanen och skicka den till oss (ofta även kopia till kommunen)

Watersystems Sverige AB

Tel: 0140-386580 · info@watersystems.se · www.watersystems.se

Nedlyft av brunnarna (se även skiss på nästa sida)

Brunnarna placeras i en gemensam grop med ett avstånd ca 0,5-1 m mellan brunnarna. Brunnarna skall stå på en stadig botten, förslagsvis ett lager 10-20 cm packat grus eller makadam. Kontrollera att botten är jämn och avvägd.

Planera för att ovankant lock efter återfyllnad bör hamna i marknivå. [Om konorna inte räcker till detta används förhöjningsringar, maximalt 300 mm utan att konsultera leverantören. Förhöjningssatser för att förhöja ytterligare finns – kontakta oss!](#)

Vid lyft av bottendelar används vajeröglor med 24mm bult. Till konan (1500 kg) används vajeröglor med 16 mm bult, båda delarna har 3 lyftpunkter där förslagsvis trepartskedja (minsta längd 2 m) används för lyft.

Det är absolut förbjudet att vistas under brunnarna eller i schakten vid lyft.

Släpa eller lyft aldrig brunnar genom att "dra" i ena kanten – de kan skadas!

Inpassning & röranslutning

Lyft ned brunn 1 och kontrollera inkommande ledningsanslutning.

Lyft sedan ned brunn 2 och kopplas samman brunnarna enligt ritning på första sidan.

Montera den medföljande tätningslisten (27x27 mm) på bottendelens yttre fläns (dvs, den lägsta ytan). Rikta konornas utlopp i önskad riktning och lyft dem sedan på plats så att de träffar tätningslisten optimalt (offra lite tid på detta för att få riktigt bra tätning!).

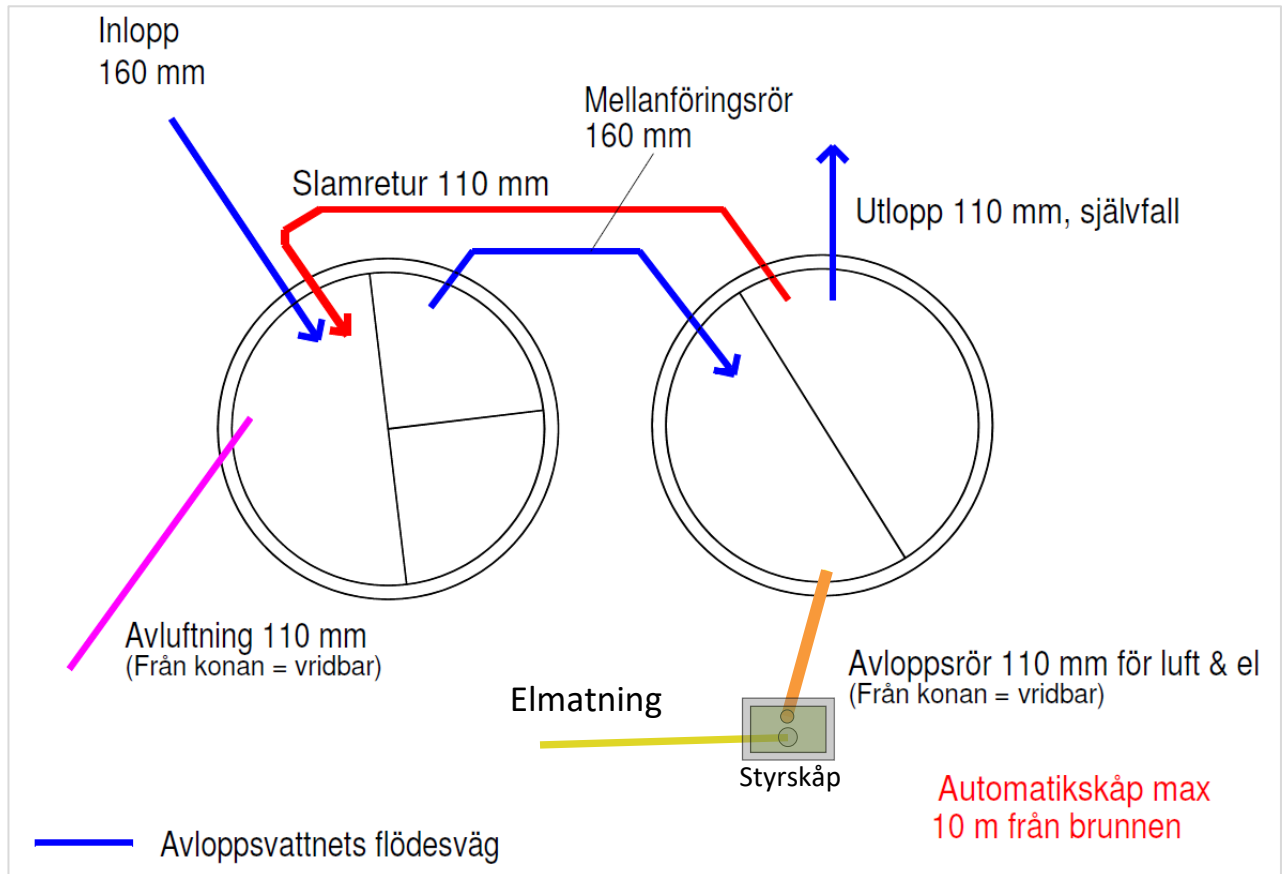
- Hålet i konan på brunn 1 riktas mot luftningsrörets planerade uppsticksplats.
- [Hålet i konan på brunn 2 riktas rakt mot automatiskåpets planerade placering.](#)

Vid risk för att grundvattennivån når upp till underkant på utloppsröret skall dränering göras. Återfyll med lämpligt material (ej stora stenar). Packa fyllnadsmaterialet väl - särskilt under och omkring ledningarna.

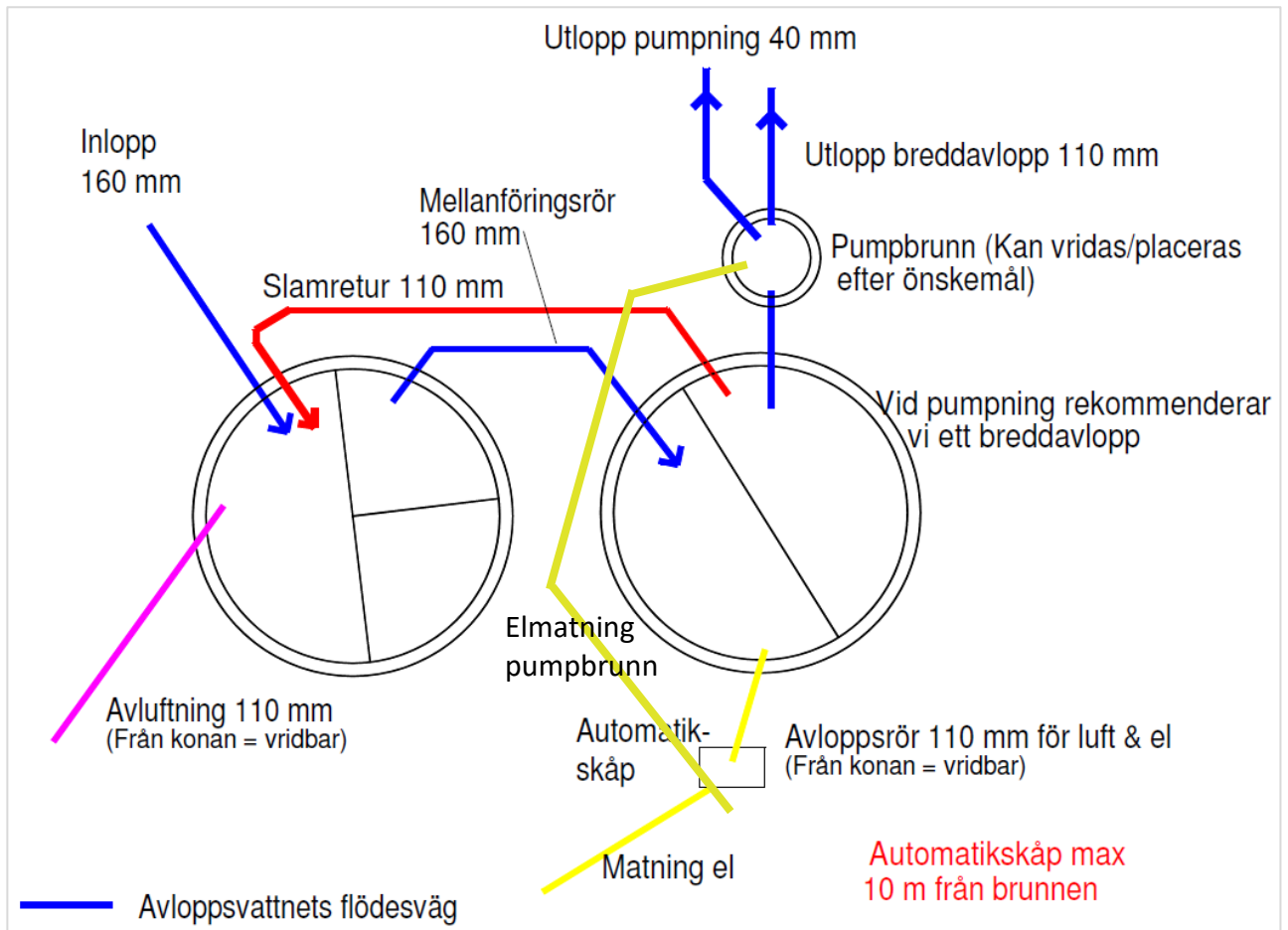
(Läs mer om el och avluftning på sidan 5-6)

Utloppsvarianter – Intern respektive extern pumpbrunn

Med intern pumpbrunn (självfallsinstallation eller mkt kort pumpning med bräddavlopp):



Med extern pumpbrunn/UV-brunn (pumpning med och utan bräddavlopp):



Från pumpbrunnen finns 2 utlopp, ett för pumpning och ett för bräddavlopp/självfäll.

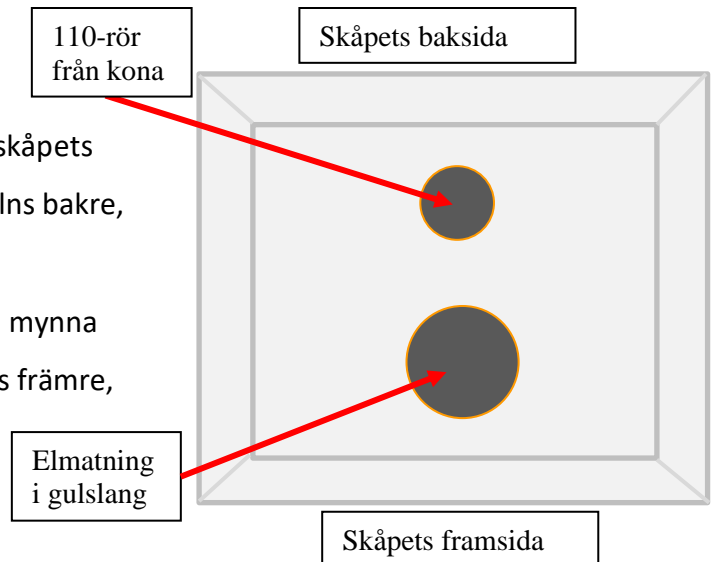
I de fall vattnet ska pumpas till utsläppspunkten så ansluts pumpledningen mot pumpbrunnen. Bräddavloppet leds då separat till annan utsläppspunkt. I de fall det inte är möjligt med bräddavlopp pluggas detta.

Om det är möjligt skall alltid ett bräddavlopp alltid anläggas.

El och avluftning:

Från konan på brunn 2 dras ett $\varnothing 110$ mm markavloppsrör som leds i en rak linje till styrskåpets bottenplatta. Dra upp detta rör i betongsockelns bakre, 110-mm hål.

Dra inkommande el i en kabelskyddsslang och mynna denna (med 30 mm uppstick) i betongsockelns främre, 160-mm hål.



Placera styrskåpet 0-10 meter från brunn 2 (vid behov av längre avstånd måste ni kontakta leverantören). [Inga böjar på röret mellan kona och styrskåp](#). Använd 3st 30°-böjar i änden av röret för att komma upp i styrskåpet. Vid driftsättningen drar Watersystems personal 2 grova, armerade luftslangar samt en elkabel detta kabelskydds rör.

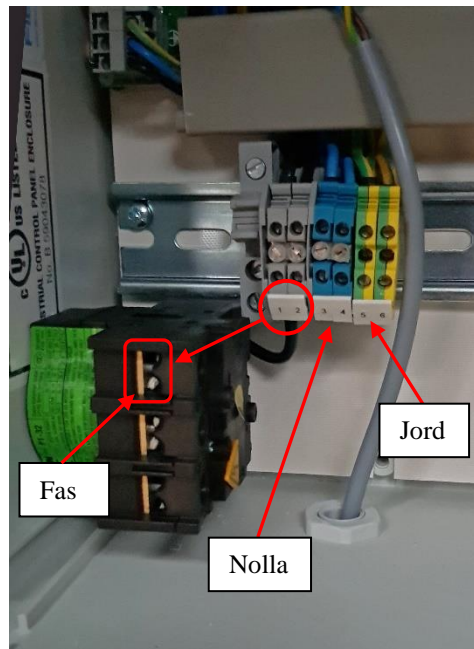
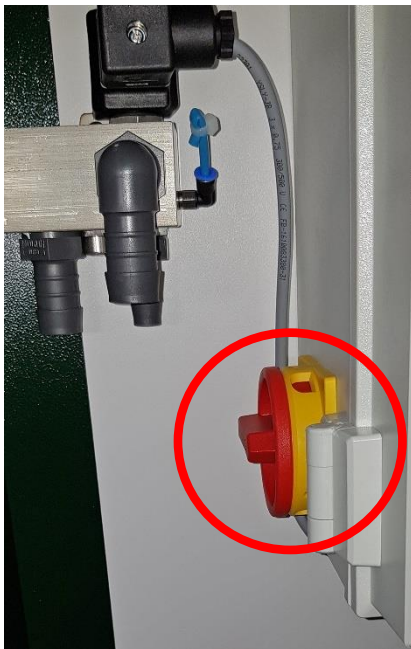
Avluftning dras från hålet konan på brunn 1 och placeras på lämplig plats med uppstick minst 50 cm ovan mark. Luftningsröret måste från brunnen luta konstant uppåt för att vattenlås inte ska kunna bildas.

Slamåterföring

Från brunn 2 ska slam återföras till brunn 1 (bygg enligt ritning, använd 110 mm avloppsrör). Anslutningar finns förborrade i de båda brunnarna.

Elmatning till styrskåp

Kunden/entreprenören ser till att styrskåpets elbrytare (rödmarkerad i bilden nedan till vänster) matas med 230 V, 10 A. Använd en 3-ledare, 1,5 mm²-kabel (eller grövre). Jordfelsbrytare (separat) skall finnas.



Innan Watersystems bokas för driftsättning skall följande vara färdigställt och kontrollerat:

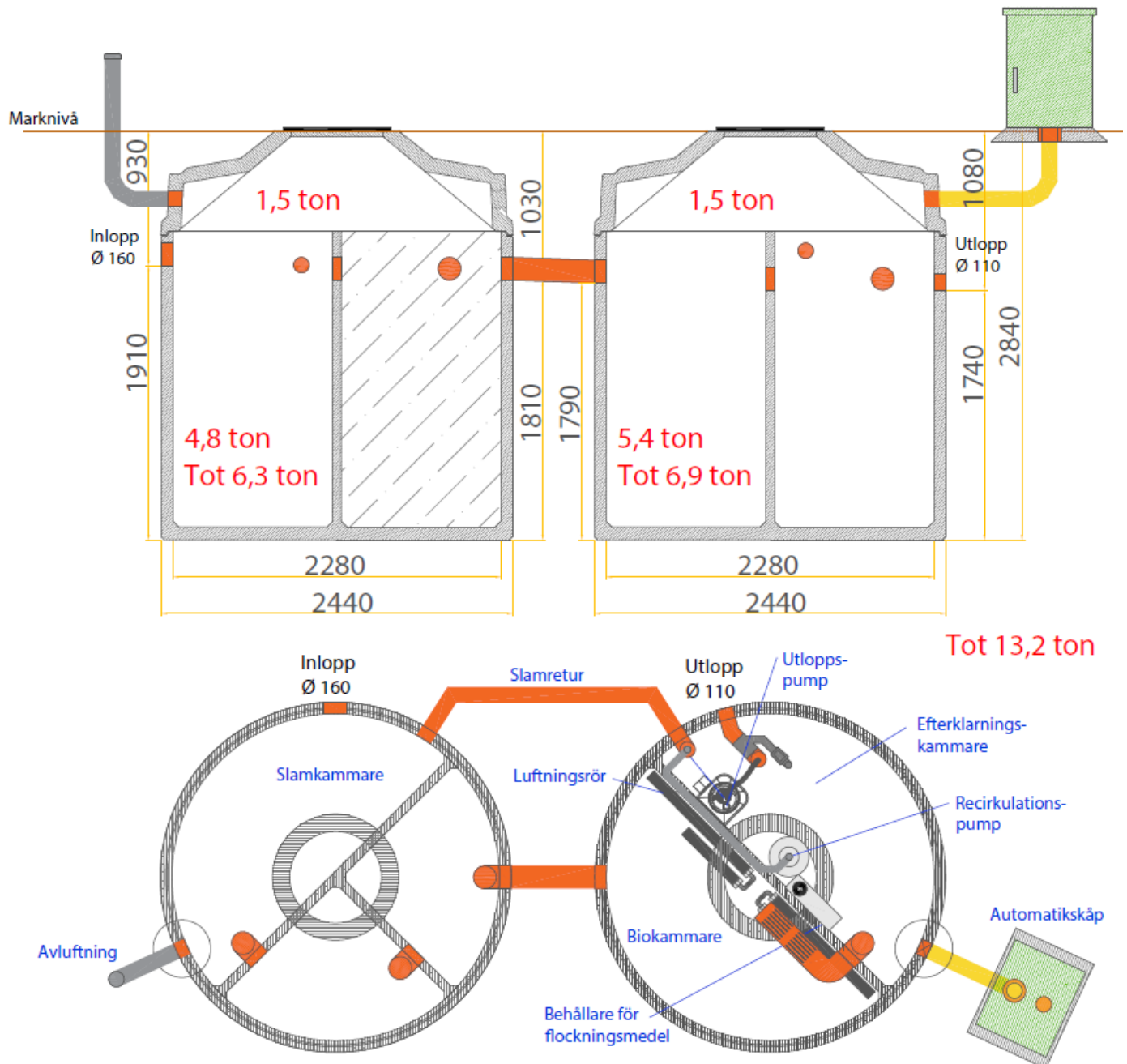
- Brunnar och rördragning
- Elförsörjning
- Styrskåpsinstallation
- Tätningslister
- Att inget inläckage av dränerings- eller dagvatten förekommer

Kontrollplan skall fyllas i och skickas till Watersystems Sverige AB (scanna gärna och mejla till info@watersystems.se alternativt posta till Watersystems Sverige AB – adress finns på första sidan)

Måttskiss

Förhöjningar - Brunnarna får höjas max 50 cm ovanpå konerna utan att konsultera leverantören. (0140-386580)
Det är mycket viktigt att brunnarna höjs på ett korrekt sätt för att möjliggöra framtida service.

(mm)



Watersystems Sverige AB garanterar inte minireningsverkets funktion om maxvolym för inflöde överskrids.

Watersystems Sverige AB

Tel: 0140-386580 · info@watersystems.se · www.watersystems.se